

Vorbereidingsdocument fysieke toegankelijkheid

CONTACTGEGEVENS

Adres: Spaarne 16, 2011 CH Haarlem

Telefoonnummer: 023-5160972

Voor verdere vragen kun je een mail sturen naar info@teylersmuseum.nl

ROUTE

KOM JE MET DE AUTO?

Het is helaas niet mogelijk om direct voor het museum te parkeren.

Er zijn wel drie parkeergarages dicht bij het museum:

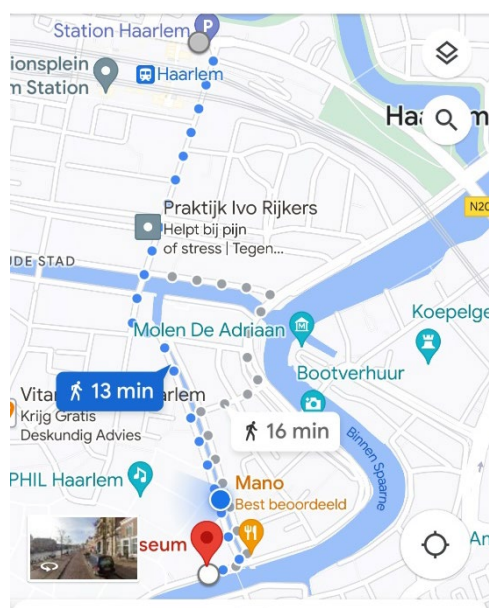
Parkeergarage Appelaar: <https://haarlembereikbaar.com/parkeren/parkeergarage-appelaar/>

Parkeergarage Station: <https://www.interparking.nl/nl-NL/find-parking/Station/>

Parkeergarage De Kamp: <https://haarlembereikbaar.com/parkeren/parkeergarage-de-kamp/>

KOM JE MET DE TREIN?

Vanaf station Haarlem is het ongeveer 13 minuten lopen naar het museum:



13 min (1,1 km) Vooral vlak

via Jansweg en Bakenessergracht

TOEGANKELIJKHEID

Teylers Museum is rolstoel- en rollatoroegankelijk. Alle deuren zijn minimaal 85 cm breed. In het museum zijn twee rolstoeltoegankelijk toiletten aanwezig. Hulphonden zijn toegestaan indien aangelijnd.

INGANG

De ingang bevindt zich aan het Spaarne 16.

Het museum is vanaf 10 uur geopend op dinsdag, woensdag, donderdag, vrijdag, zaterdag en zondag. Op maandag is het museum voor regulier bezoek gesloten, behalve in de schoolvakanties.

Er is een trapje van drie treden voor de hoofdingang.

Rolstoelingang

De ingang voor rolstoelen bevindt zich links naast de hoofdingang: Spaarne 18.

Op de linker deurpost zit een bel en intercomsysteem. De medewerker van de winkel doet de deur voor je open als je aanbelt.



Vervolgens kom je via een helling binnen in de winkel en kun je daarna rechtsaf naar de hal van het museum.



HAL

In de hal bevindt zich de balie met de kassa. Hier kun je bij onze kassamedewerker een ticket kopen, een plattegrond van het museum krijgen en een gratis audiospeler als je dat wilt.



Aan beide kanten van de balie zijn twee kleinere ruimtes. Hier vind je de kluisjes voor je jas en tas. Tassen groter dan een A4 mogen niet mee op zaal. De kluisjes zijn gratis en werken met een code die je zelf verzint:



EVEN ZITTEN OP ZAAL

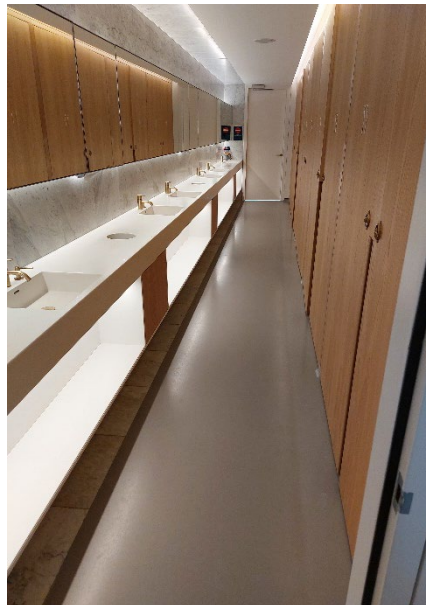
In de hal zijn krukjes beschikbaar. Je kunt er zelf een pakken en meenemen om tijdens je bezoek even op uit te rusten. Ze wegen 1,7 kg en de maximale belasting is 110 kg.



TOILETTEN

De toiletten zijn genderneutraal; je mag van ieder toilet gebruik maken. Er zijn twee locaties met toiletten in het museum: één blok waar je kunt komen door de winkel heen (aan de voorkant van het gebouw), en een blok net voorbij het museumcafé (achterin het gebouw).

Het blok met toegang in de winkel ziet er zo uit:



Het rolstoeltoegankelijke toilet zit in de gang tussen de winkel en de hal:



Het tweede toiletblok bevindt zich net voorbij het museumcafé:



AUDIOSPELER

Teylers Museum is te bezoeken met behulp van een audiotour. De baliemedewerker in de hal reikt de spelers gratis uit. Er hoort geen koptelefoon bij de speler: je houdt hem aan je oor zoals een telefoon. Je kunt zelf de audiotour afspelen, weer op pauze zetten en het volume bepalen.



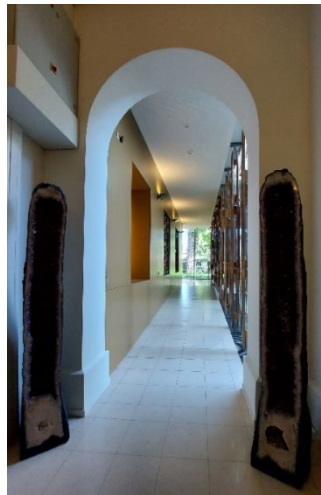
HET GEBOUW

De oudste zaal van Teylers Museum dateert uit 1784. Het museum is in de loop der eeuwen uitgebreid met diverse andere zalen. Hierdoor zijn veel ruimtes niet altijd makkelijk begaanbaar voor rolstoelen door de drempels en houten kasten in het midden van de zaal. Ook verschillen de zalen in hoogte en grootte en zijn de vloeren niet overal glad en gelijk.

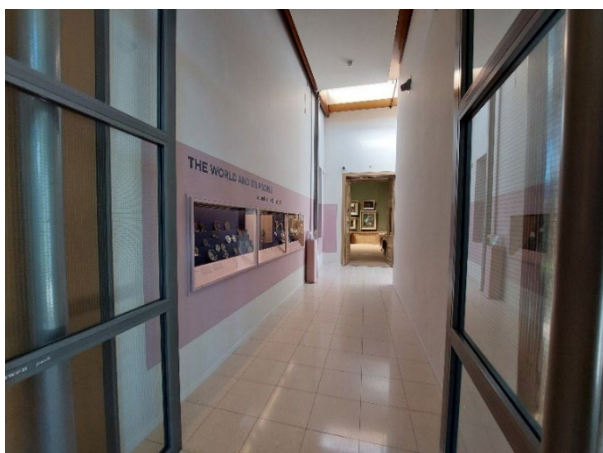
Doordat het museum is ontstaan in een tijd dat er nog geen elektriciteit was, zijn overal ramen waar daglicht doorheen valt. Ondanks de huidige toevoeging van elektrische verlichting blijft het in sommige zalen daardoor toch wat schemerig in de winter of bij somber weer.

ZALEN EN GANGEN

Soms zijn er trapjes met drie treden om naar de volgende ruimte te gaan. In dat geval zijn er 'omwegen' mogelijk met een helling, om toch in de volgende ruimte te komen.



In de gangen zijn grote brandwerende klapdeuren aanwezig. Normaliter staan ze open. Mochten ze tóch dicht zijn gevallen, dan zijn de medewerkers van de beveiliging altijd bereid te helpen bij het openduwen van de deuren als deze te zwaar open gaan.



DREMPELS

Tussen de verschillende zalen bevinden zich natuurstenen drempels. Er liggen hellingmatjes tegenaan om de doorgang voor rolstoelen te vergemakkelijken.

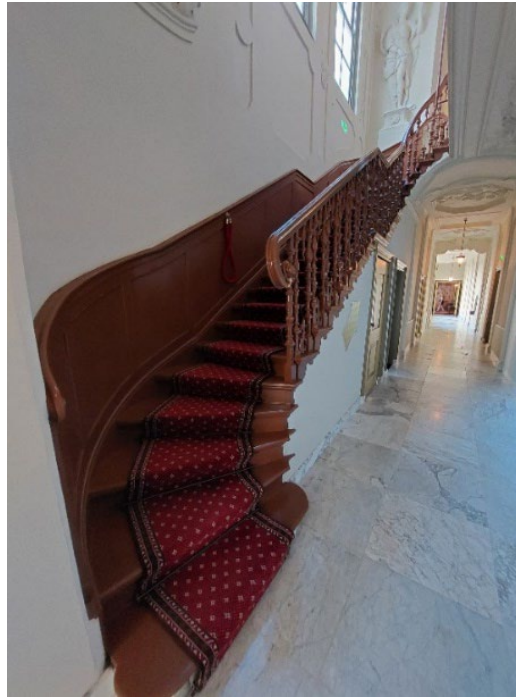


PIETER TEYLERS HUIS

Vanuit de Ovale Zaal gaat een trapje van drie treden naar beneden om Pieter Teylers Huis binnen te gaan. Bezoekers in een rolstoel kunnen het Huis buitenom binnengaan, door de oorspronkelijke voordeur aan de Damstraat 21. Hiervoor moet wel het museum eerst weer verlaten worden. Vraag aan de medewerkers van beveiliging om de deur in de Damstraat vervolgens voor je open te doen.



Vanuit de hoofdingang van het museum (Spaarne 16) ga je rechtsaf langs het Spaarne en weer rechtsaf de Damstraat in tot nummer 21 aan je rechterhand.



Enmaal gearriveerd in Pieter Teylers Huis is helaas alleen de begane grond toegankelijk. Er is geen lift naar de eerste verdieping.

In de zijkamer van Pieter Teylers Huis staat het miniatuurhuis, zodat je toch het hele huis kunt bekijken. De deuropening is 85 cm breed. Er is een korte (vrij steile) helling naar beneden.



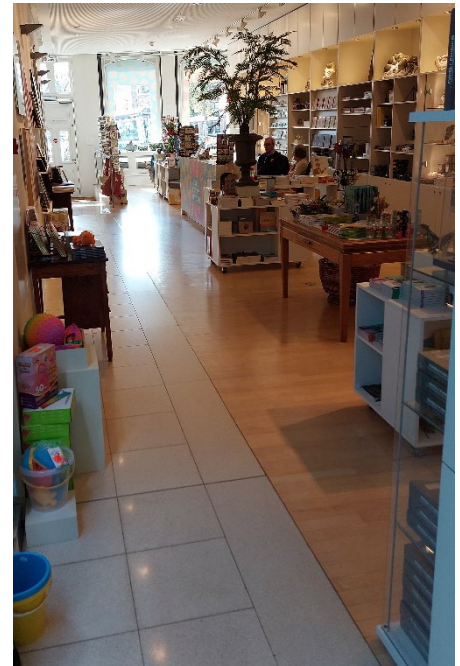
MUSEUMCAFÉ

In het Museumcafé kun je iets drinken of een kleinigheid eten.



WINKEL

Na afloop van je bezoek kun je de winkel bezoeken.



Als je een audiospeler hebt geleend geef je die af aan de baliemedewerker in de hal. Het museum kun je weer verlaten via de winkelhelling.

